

PLANO DE TRABALHO PARA CHAMAMENTO PÚBLICO

COMPLEXO ESPORTIVO DO MINEIRINHO

INTRODUÇÃO

O presente Plano de Trabalho visa a seleção de uma Organização da Sociedade Civil (OSC) para gestão e operacionalização do Complexo Esportivo do Mineirinho, localizado na Zona Norte de Niterói. O projeto surge como uma resposta às necessidades sociais e estruturais de uma região marcada por histórico de exclusão social e vulnerabilidade.

Este equipamento será um polo de esportes, lazer e bem-estar para a comunidade local, promovendo a inclusão social e a melhoria da qualidade de vida por meio de atividades diversificadas. Com duração de 12 meses, o projeto tem potencial de transformar positivamente a realidade local, proporcionando à comunidade oportunidades de convivência, lazer, crescimento pessoal e inclusão intergeracional.

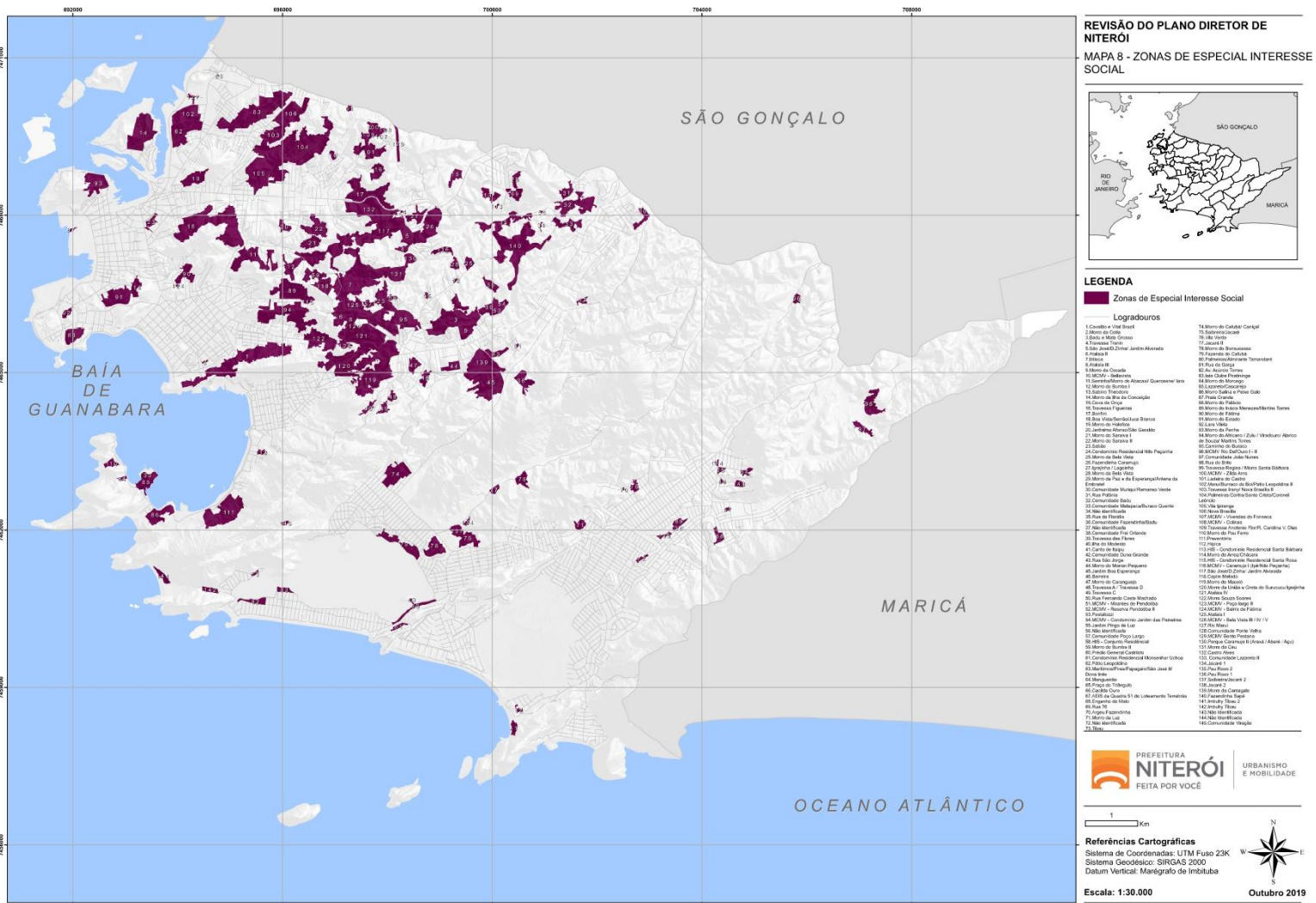
OBJETO

A parceria proposta busca a operacionalização do Complexo Esportivo do Mineirinho por uma OSC experiente e qualificada, que será responsável por implementar um conjunto diversificado de atividades voltadas para as faixas etárias de 8 a 60+ pautado inclusive na linha da intergeracionalidade. O projeto oferecerá aulas de futebol, modalidades de areia como vôlei de praia, futevôlei e beach tênis, aulas de jiu-jitsu e programas específicos para pessoas idosas, incluindo ioga, ginástica funcional e dança de salão. As atividades não se limitam à prática esportiva; elas também incluem a promoção de valores como solidariedade, cidadania e inclusão social, garantindo um impacto duradouro na região.

JUSTIFICATIVA

O bairro de São Lourenço, onde se encontra a Comunidade do Mineirinho, integra a Zona Norte de Niterói, uma das regiões mais historicamente negligenciadas em termos de infraestrutura e serviços públicos. Esta região enfrenta altos índices de vulnerabilidade social, caracterizados por carências educacionais, econômicas e recreativas.

Adicionalmente, a localização do Complexo Esportivo do Mineirinho em uma área inserida nas Zonas de Especial Interesse Social (ZEIS) reforça sua relevância estratégica. Conforme o Mapa das ZEIS de Niterói, essas zonas são prioritárias para políticas públicas voltadas à inclusão social e melhorias habitacionais e urbanísticas. O projeto, ao atender essa região, alinha-se diretamente às diretrizes das ZEIS, contribuindo para o fortalecimento do tecido social e a promoção de melhores condições de vida para seus moradores.



FONTE: SIGEO NITERÓI

O Complexo também está alinhado com várias diretrizes e políticas públicas do município de Niterói, entre elas:

- **Plano Diretor de Niterói (Lei nº 3.385/2019):** O projeto contribui para as metas de desenvolvimento urbano e melhorias nas áreas das ZEIS, promovendo inclusão social e oferecendo infraestrutura de qualidade para a comunidade.

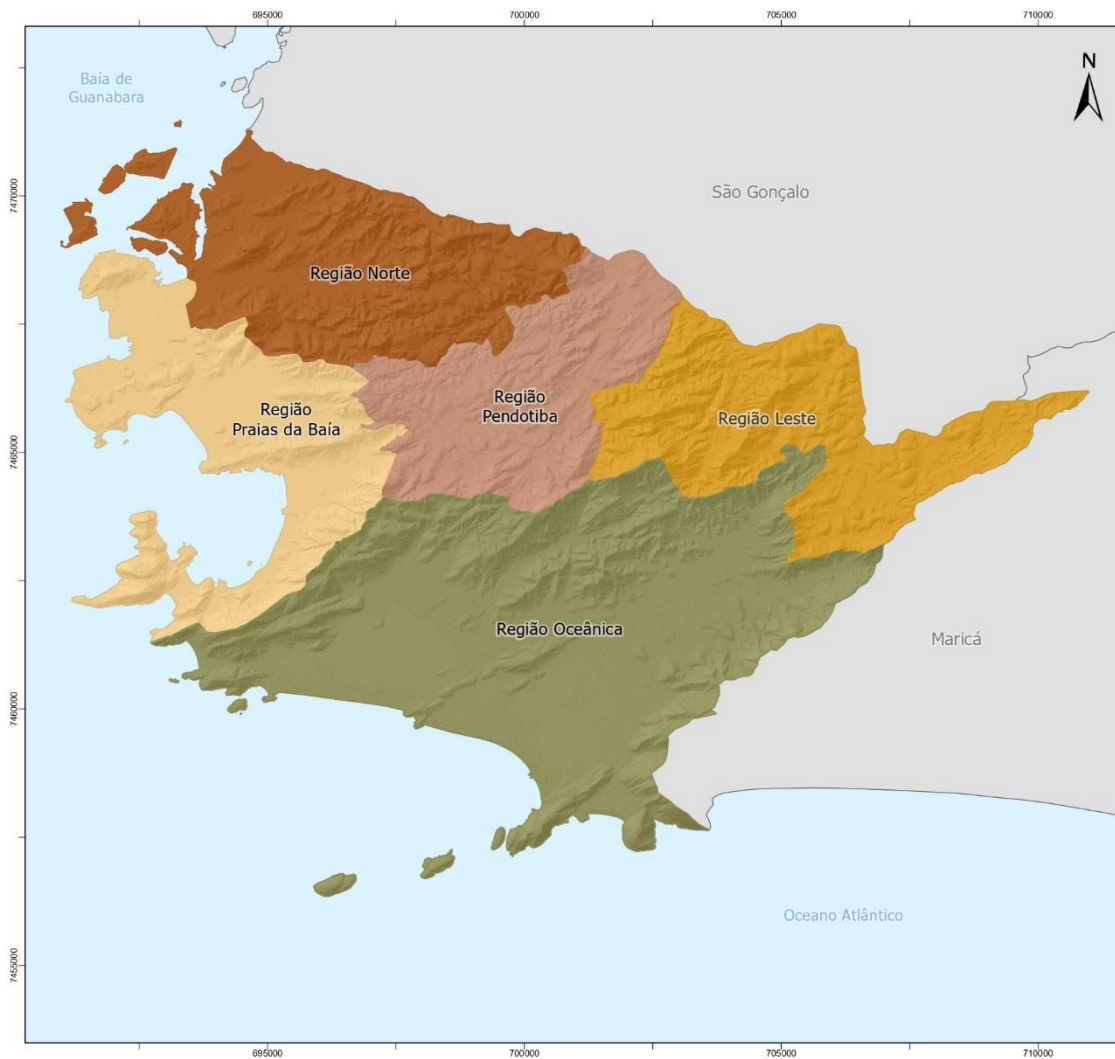
- **Compromissos com a Agenda 2030 e Objetivos de Desenvolvimento Sustentável (ODS):** O projeto contribui para os ODS, como o ODS 3 (Saúde e Bem-estar), ODS 4 (Educação de Qualidade) e ODS 10 (Redução das Desigualdades), reforçando o compromisso de Niterói com ações sustentáveis e inclusivas.

De acordo com o *Atlas da Violência 2024*, a taxa de homicídios no Estado do Rio de Janeiro é de 21,4 por 100 mil habitantes, sendo a Zona Norte de Niterói uma das áreas mais impactadas por essa violência. Além disso, o *Censo Escolar 2023* aponta que a taxa de evasão no ensino médio na região é maior que a média nacional, evidenciando a necessidade de iniciativas que promovam a integração social e oportunidades educacionais e esportivas.

A ausência de espaços públicos e equipamentos esportivos na Zona Norte agrava ainda mais as condições de vulnerabilidade. Muitos jovens não têm acesso a locais seguros para práticas esportivas, o que os expõe a situações de risco, como o envolvimento com atividades ilícitas. Nesse contexto, o Complexo Esportivo do Mineirinho surge como uma solução essencial para transformar a realidade local, oferecendo oportunidades que vão além do esporte, promovendo cidadania, saúde e bem-estar comunitário.

DESCRIÇÃO DA ZONA NORTE DE NITERÓI







A Zona Norte de Niterói é composta pelos bairros como Baldeador, Barreto, Caramujo, Cubango, Engenhoca, Fonseca, Ilha da Conceição, Santa Bárbara, Santana, São Lourenço, Tenente Jardim e Viçoso Jardim. Historicamente, essa região foi marcada pelo desenvolvimento industrial, atraindo trabalhadores para suas fábricas. Com o tempo, a desindustrialização trouxe impactos socioeconômicos negativos, incluindo o aumento do desemprego e a deterioração da infraestrutura urbana.




FONTE: SIGEO NITERÓI

Mapa das Regiões Administrativas do Município de Niterói


Legenda

-  Limite Municipal
- Região Administrativa**
-  Região Leste
-  Região Norte
-  Região Oceânica
-  Região Pendotiba
-  Região Praias da Baía



600000 800000
7450000 7470000



1:70.000

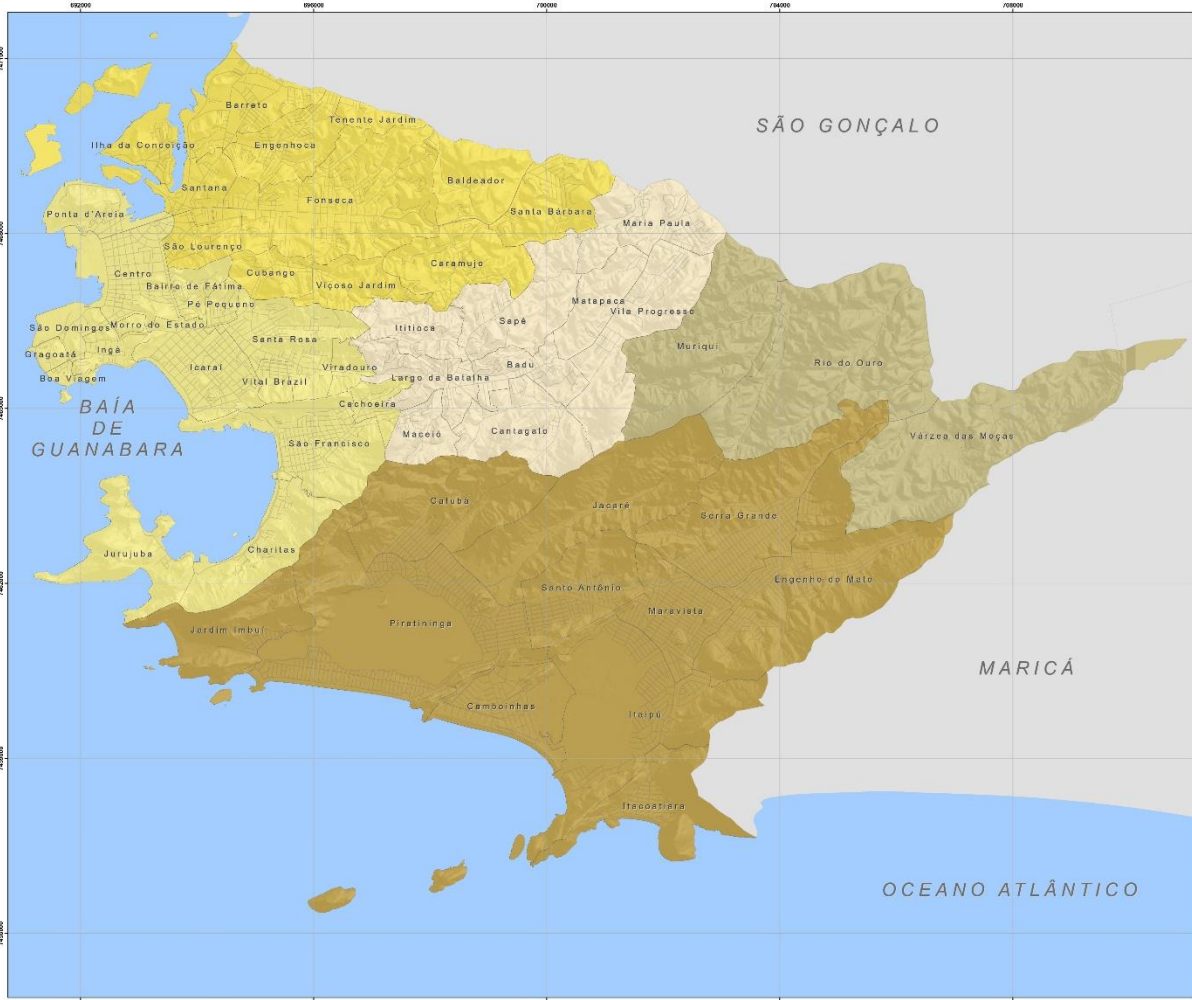


0 1 2 4 Km

Datum: SIRGAS 2000
Sistema de Coordenadas: UTM 23 S

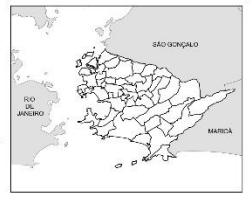
Elaborado por:
SIGEO/EGP/PMN
Fevereiro/2021



REVISÃO DO PLANO DIRETOR DE NITERÓI

MAPA 1 - BAIRROS E REGIÕES



LEGENDA

- Bairros
- Região Ocidental
- Região Leste
- Região Norte
- Região Praias da Baía
- Região Pendoitba
- Logradouros

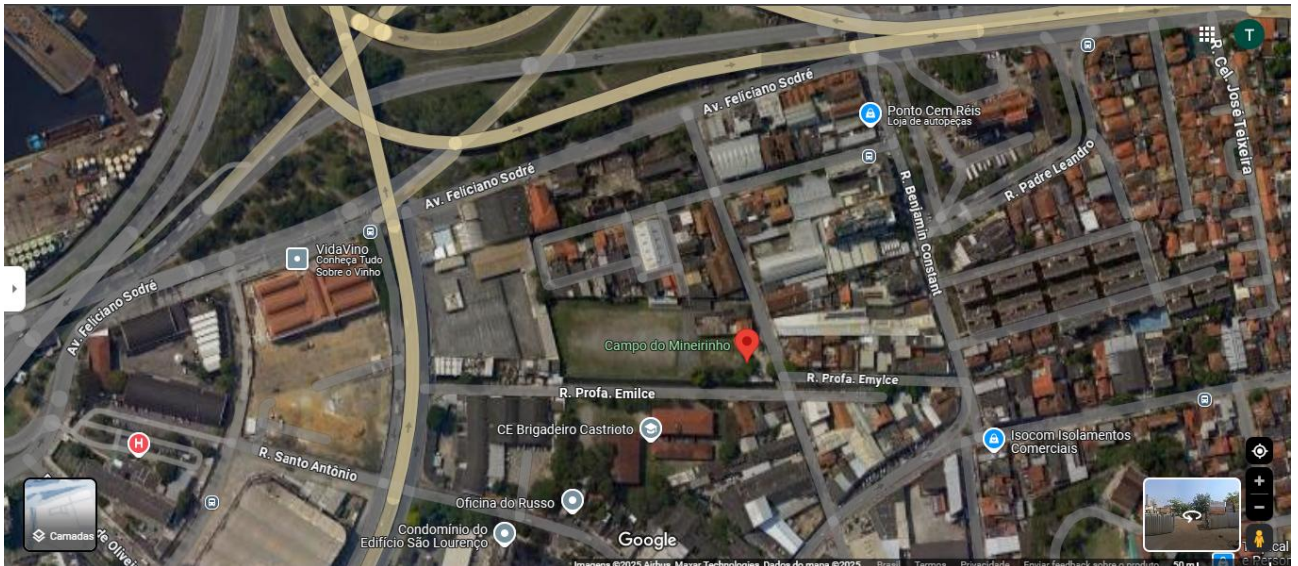


Referências Cartográficas
 Sistema de Coordenadas: UTM Fuso 23K
 Sistema Geodésico: SIRGAS 2000
 Datum Vertical: Marégrafo de Imbituba

Escala: 1:30.000

Julho 2019

FORNE: SIGEO NITERÓI

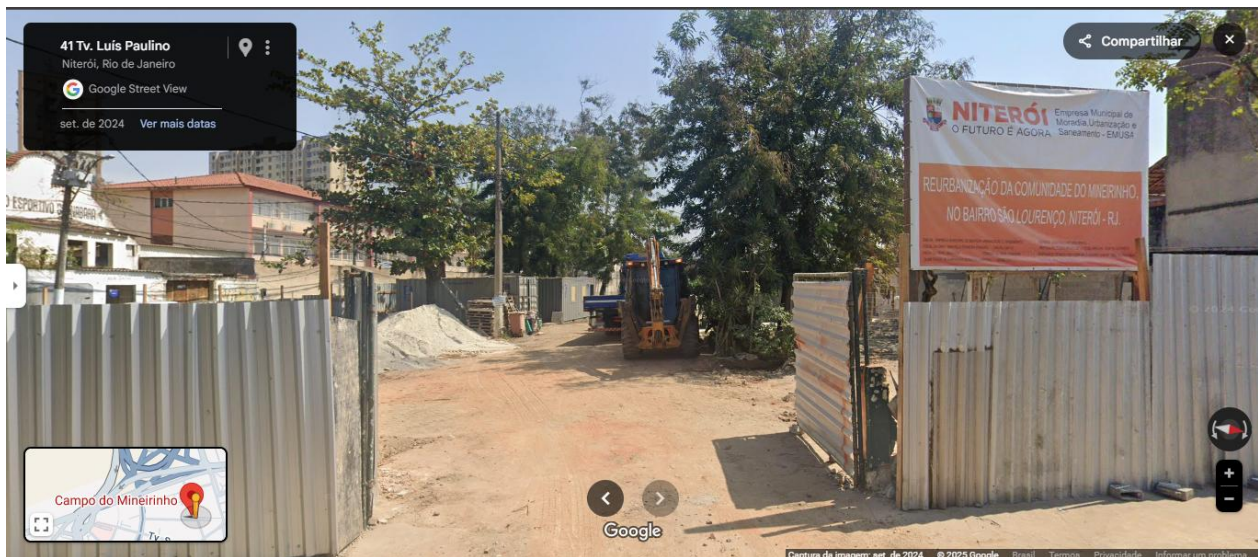


Atualmente, a Zona Norte apresenta altos índices de desigualdade social, com boa parte de sua população vivendo em comunidades. A falta de acesso a equipamentos culturais, esportivos e de lazer reforça a exclusão social. Apesar disso, a região é rica em potencial humano e cultural, com uma população predominantemente jovem que carece de iniciativas estruturadas para seu desenvolvimento integral.

REVITALIZAÇÃO DO CAMPO DO MINEIRINHO

A área onde se encontra o Campo do Mineirinho possui grande relevância histórica para o bairro de São Lourenço. O local já abrigou a antiga fábrica de um tradicional refrigerante e ficou conhecido como Ponto Cem Réis, devido ao valor da tarifa dos bondes no passado. Entretanto, por muitos anos, o espaço permaneceu abandonado, refletindo a ausência de políticas públicas efetivas para sua manutenção e uso pela comunidade.

Com o objetivo de transformar o Campo do Mineirinho em um centro de convivência, esporte e lazer, a Prefeitura de Niterói iniciou um amplo projeto de revitalização. Essa intervenção faz parte do plano de urbanização que beneficia 10 comunidades da cidade, integrando melhorias urbanísticas e sociais. O investimento de R\$ 5,4 milhões abrange uma série de melhorias que visam não apenas a requalificação do espaço físico, mas também a promoção da inclusão social e qualidade de vida dos moradores.



As obras já concluíram:

- Trabalhos de drenagem, fundamentais para evitar alagamentos e garantir a infraestrutura adequada;
- Instalação de pontos de iluminação em LED, aumentando a segurança e acessibilidade noturna;
- Criação de novas quadras de areia e de grama sintética, equipadas com arquibancadas para os espectadores;
- Colocação de pisos nas áreas próximas às quadras, facilitando a circulação e promovendo acessibilidade universal.

Além disso, a revitalização incluiu a construção de uma horta vertical comunitária, promovendo a integração entre os moradores e incentivando práticas sustentáveis. Também

foram instalados quiosques comunitários e vestiários para suporte às atividades esportivas, bem como grades que cercam toda a praça da comunidade, aumentando a segurança do local.



Fotos: Leonardo Simplicio

Essa intervenção não apenas requalifica o espaço urbano, mas também eleva a qualidade de vida e autoestima das comunidades da região. O Campo do Mineirinho, que antes era um símbolo de abandono, se transforma em um espaço dinâmico e inclusivo, oferecendo opções de lazer, esportes e convivência para todas as idades. Esse projeto busca criar um ambiente mais seguro e acolhedor, promovendo a integração social e o fortalecimento dos laços comunitários.

IMPACTO DO COMPLEXO ESPORTIVO DO MINEIRINHO

O Complexo Esportivo do Mineirinho atenderá diretamente às demandas da população da Zona Norte, oferecendo:

- **Inclusão Social:** Espaços para práticas esportivas que integram diferentes grupos etários e sociais.
- **Fomento à Educação:** Ações que utilizam o esporte como ferramenta pedagógica, promovendo valores como disciplina e trabalho em equipe.
- **Redução da Violência:** Atividades que afastam os jovens de situações de risco, fortalecendo vínculos comunitários.
- **Promoção da Saúde:** Programas específicos para idosos, como ioga e ginástica funcional, que contribuem para o bem-estar físico e mental.

Ao integrar-se às diretrizes das ZEIS e outras políticas municipais, o Complexo Esportivo do Mineirinho amplia seu impacto positivo, fortalecendo o papel do esporte como elemento transformador na vida dos indivíduos e da comunidade.

OBJETIVOS

O projeto tem como objetivo geral proporcionar um espaço seguro, acessível, incluso e intergeracional promovendo a prática esportiva e o bem-estar para a população da Comunidade do Mineirinho. Seus objetivos específicos incluem:

- Oferecer atividades esportivas regulares para crianças, jovens e pessoas idosas.
- Desenvolver habilidades em jovens e adultos por meio de programas esportivos que também enfatizem valores como disciplina e trabalho em equipe.
- Realizar eventos e campeonatos voltados à comunidade.
- Estimular o fortalecimento dos laços comunitários e a convivência através de eventos sociais e culturais entre pessoas idosas, crianças e jovens.
- Promover a saúde física e mental das pessoas idosas com atividades adaptadas às suas necessidades, como ioga e dança.
- Reduzir a vulnerabilidade social e os índices de violência na região, criando alternativas saudáveis para o uso do tempo livre.

DESCRIÇÃO DA REALIDADE DO OBJETO E NEXO COM O PROJETO

A Comunidade do Mineirinho, situada em uma das áreas mais vulneráveis da Zona Norte de Niterói, enfrenta desafios sociais e estruturais profundos que afetam diretamente a

qualidade de vida de seus moradores. A região historicamente foi marcada pela presença de fábricas e indústrias que impulsionaram a economia local, mas o processo de desindustrialização trouxe desemprego e a degradação de espaços públicos, incluindo áreas como o Campo do Mineirinho.

Atualmente, a comunidade é caracterizada por altos índices de pobreza, precariedade habitacional e limitada oferta de equipamentos públicos que favoreçam o lazer, a educação e a prática esportiva. Esses fatores contribuem para a exclusão social, agravando problemas como evasão escolar, violência e falta de perspectivas para os jovens.

A presença do Complexo Esportivo do Mineirinho na região estabelece um nexo direto entre as necessidades locais e os objetivos do projeto. O espaço revitalizado oferece infraestrutura adequada para o desenvolvimento de atividades esportivas e sociais, atendendo às demandas da comunidade por ambientes seguros e inclusivos. Além disso, o projeto contribui para:

1. **Redução da vulnerabilidade social:** Criando alternativas saudáveis e atrativas para jovens e adultos, o Complexo funciona como uma ferramenta de prevenção ao envolvimento com a criminalidade.
2. **Promoção da integração comunitária:** As atividades propostas fomentam o senso de pertencimento e fortalecem os laços entre os moradores, transformando o espaço em um ponto de encontro e convivência.
3. **Estímulo ao desenvolvimento humano:** Por meio de práticas esportivas e recreativas, o projeto promove valores como disciplina, trabalho em equipe e resiliência, essenciais para o crescimento pessoal e coletivo.

Com base no Relatório de Desenvolvimento Humano da ONU (2020), espaços comunitários esportivos bem-estruturados têm o potencial de reduzir em até 30% os conflitos em áreas vulneráveis. No contexto do Mineirinho, a revitalização do campo e a implementação de atividades regulares se mostram como uma solução integrada, impactando positivamente a segurança, a saúde e a educação da comunidade.

Assim, o Complexo Esportivo do Mineirinho não é apenas um espaço físico, mas um catalisador para mudanças estruturais e sociais na região, alinhando-se às políticas públicas municipais e às necessidades específicas da população local.

PRINCÍPIOS E DIRETRIZES DO PROJETO

Os princípios que norteiam este projeto estão fundamentados na inclusão social, na promoção da cidadania e no fortalecimento da comunidade local. Diretrizes específicas incluem:

- **Participação Comunitária:** Incentivar a participação ativa da população em todas as atividades do Complexo do Mineirinho.
- **Inclusão e Diversidade:** Garantir que todos os moradores, independentemente de idade ou condição social, tenham acesso igualitário às atividades propostas.
- **Sustentabilidade:** Incorporar boas práticas de gestão e sustentabilidade ambiental na execução do projeto, incluindo o uso eficiente de recursos.

BENEFÍCIOS ESPERADOS

Os benefícios esperados com a implantação do Complexo Esportivo do Mineirinho incluem:

- **Para a Comunidade:** Fortalecimento do tecido social, promoção de segurança e oportunidades de desenvolvimento coletivo com foco na intergeracionalidade.
- **Para o Indivíduo:** Melhora da autoestima, saúde física e mental, e aquisição de habilidades importantes para a vida.
- **Para a Região:** Redução de vulnerabilidades sociais e econômicas, tornando a Zona Norte de Niterói uma referência em iniciativas de esporte e cidadania.

DESCRIÇÃO DAS ATIVIDADES

As atividades realizadas no Complexo Esportivo do Mineirinho foram cuidadosamente planejadas para atender às necessidades específicas da comunidade, promovendo inclusão social, bem-estar e desenvolvimento integral. Elas estão organizadas em diferentes áreas e separadas por faixas etárias, garantindo abrangência e diversidade.

1. ESPORTES COLETIVOS E COMPETITIVOS:

➤ FUTEBOL

- **Descrição:** Serão realizados treinos semanais focados no desenvolvimento técnico e tático, com inclusão de aulas teóricas sobre regras e valores esportivos.
- **Faixas Etárias:** Crianças (8 a 12 anos), adolescentes (13 a 17 anos) e adultos (18 a 40 anos).
- **Objetivo:** Integrar jovens e adultos em um ambiente competitivo saudável, estimulando disciplina e trabalho em equipe.
- **Destaques:** Organização de campeonatos comunitários trimestrais no campo sintético, promovendo engajamento e competição saudável entre os participantes.

➤ MODALIDADES DE AREIA (VÔLEI DE PRAIA, FUTEVÔLEI E BEACH TÊNIS)

- **Descrição:** Aulas práticas com instrutores especializados, voltadas para iniciantes e intermediários, com horários livres para prática.
- **Faixas Etárias:** Adolescentes (13 a 17 anos) e adultos (18 a 40 anos).
- **Objetivo:** Incentivar a prática de esportes em grupo e promover a socialização em um ambiente descontraído.
- **Destaques:** Torneios trimestrais realizados na quadra de areia, sincronizados com os campeonatos do campo sintético, reforçando a integração esportiva entre as modalidades.

2. ESPORTES INDIVIDUAIS:

➤ JIU-JITSU

- **Descrição:** Treinamentos regulares organizados por faixa etária e nível técnico, enfatizando respeito, disciplina e autodefesa.
- **Faixas Etárias:** Crianças (8 a 12 anos), adolescentes (13 a 17 anos) e adultos (18 a 40 anos).

09h00m	10h00m	FUTEBOL	FUTEBOL	FUTEBOL	FUTEBOL	FUTEBOL	FUTEBOL
10h00m	11h00m	FUTEBOL	FUTEBOL	FUTEBOL	FUTEBOL	FUTEBOL	FUTEBOL
11h00m	12h00m	FUTEBOL	FUTEBOL	FUTEBOL	FUTEBOL	FUTEBOL	FUTEBOL

TARDE

INÍCIO	TÉRMINO	DIA DE SEMANA					
		SEGUNDA	TERÇA	QUARTA	QUINTA	SEXTA	SÁBADO
12h00m	13h00m	MANUTENÇÃO	MANUTENÇÃO	MANUTENÇÃO	MANUTENÇÃO	MANUTENÇÃO	MANUTENÇÃO
13h00m	14h00m	FUTEBOL	FUTEBOL	FUTEBOL	FUTEBOL	FUTEBOL	FUTEBOL
14h00m	15h00m	FUTEBOL	FUTEBOL	FUTEBOL	FUTEBOL	FUTEBOL	FUTEBOL
15h00m	16h00m	FUTEBOL	FUTEBOL	FUTEBOL	FUTEBOL	FUTEBOL	FUTEBOL
16h00m	17h00m	FUTEBOL	FUTEBOL	FUTEBOL	FUTEBOL	FUTEBOL	FUTEBOL

QUADRA DE AREIA

MANHÃ

INÍCIO	TÉRMINO	DIA DE SEMANA					
		SEGUNDA	TERÇA	QUARTA	QUINTA	SEXTA	SÁBADO
09h00m	10h00m	FUTEVOLEI	BEACH TÊNIS	FUTEVOLEI	VÔLEI DE PRAIA	BEACH TÊNIS	VÔLEI DE PRAIA
10h00m	11h00m	FUTEVOLEI	BEACH TÊNIS	FUTEVOLEI	VÔLEI DE PRAIA	BEACH TÊNIS	VÔLEI DE PRAIA
11h00m	12h00m	FUTEVOLEI	BEACH TÊNIS	FUTEVOLEI	VÔLEI DE PRAIA	BEACH TÊNIS	VÔLEI DE PRAIA

TARDE

INÍCIO	TÉRMINO	DIA DE SEMANA					
		SEGUNDA	TERÇA	QUARTA	QUINTA	SEXTA	SÁBADO
12h00m	13h00m	MANUTENÇÃO	MANUTENÇÃO	MANUTENÇÃO	MANUTENÇÃO	MANUTENÇÃO	MANUTENÇÃO
13h00m	14h00m	BEACH TÊNIS	VÔLEI DE PRAIA	BEACH TÊNIS	FUTEVOLEI	VÔLEI DE PRAIA	FUTEVOLEI
14h00m	15h00m	BEACH TÊNIS	VÔLEI DE PRAIA	BEACH TÊNIS	FUTEVOLEI	VÔLEI DE PRAIA	FUTEVOLEI
15h00m	16h00m	VÔLEI DE PRAIA	FUTEVOLEI	VÔLEI DE PRAIA	BEACH TÊNIS	FUTEVOLEI	BEACH TÊNIS
16h00m	17h00m	VÔLEI DE PRAIA	FUTEVOLEI	VÔLEI DE PRAIA	BEACH TÊNIS	FUTEVOLEI	BEACH TÊNIS

ESPAÇO MULTIUSO

MANHÃ

INÍCIO	TÉRMINO	DIA DE SEMANA					
		SEGUNDA	TERÇA	QUARTA	QUINTA	SEXTA	SÁBADO
09h00m	10h00m	IOGA	FUNCIONAL	IOGA	FUNCIONAL	IOGA	FUNCIONAL
10h00m	11h00m	IOGA	FUNCIONAL	IOGA	FUNCIONAL	IOGA	FUNCIONAL
11h00m	12h00m	JIU JITSU	JIU JITSU	JIU JITSU	JIU JITSU	JIU JITSU	JIU JITSU

TARDE

INÍCIO	TÉRMINO	DIA DE SEMANA					
		SEGUNDA	TERÇA	QUARTA	QUINTA	SEXTA	SÁBADO

12h00m	13h00m	JIU JITSU	JIU JITSU	JIU JITSU	JIU JITSU	JIU JITSU	JIU JITSU
13h00m	14h00m	DANÇA DE SALÃO	IOGA	DANÇA DE SALÃO	IOGA	DANÇA DE SALÃO	IOGA
14h00m	15h00m	DANÇA DE SALÃO	IOGA	DANÇA DE SALÃO	IOGA	DANÇA DE SALÃO	IOGA
15h00m	16h00m	FUNCIONAL	DANÇA DE SALÃO	FUNCIONAL	DANÇA DE SALÃO	FUNCIONAL	DANÇA DE SALÃO
16h00m	17h00m	FUNCIONAL	DANÇA DE SALÃO	FUNCIONAL	DANÇA DE SALÃO	FUNCIONAL	DANÇA DE SALÃO
HORTA COMUNITÁRIA							
MANHÃ							
INÍCIO	TÉRMINO	DIA DE SEMANA					
		SEGUNDA	TERÇA	QUARTA	QUINTA	SEXTA	SÁBADO
09h00m	10h00m	HORTA	HORTA	HORTA	HORTA	HORTA	HORTA
10h00m	11h00m	HORTA	HORTA	HORTA	HORTA	HORTA	HORTA
11h00m	12h00m	MANUTENÇÃO	MANUTENÇÃO	MANUTENÇÃO	MANUTENÇÃO	MANUTENÇÃO	MANUTENÇÃO

EVENTOS PREVISTOS

Serão realizados 04 (quatro) eventos ao longo do ano, distribuídos nos 12 meses de execução do projeto. Esses eventos poderão contemplar comemorações de datas festivas do calendário nacional, realização de torneios esportivos ou atividades culturais que promovam a integração da comunidade. Cada evento será planejado de forma a reforçar os valores do projeto e oferecer experiências enriquecedoras para os participantes e para a comunidade do Mineirinho.

METODOLOGIA DO PROJETO

A metodologia adotada será pautada em práticas participativas e inclusivas, buscando promover a autonomia dos participantes e o fortalecimento dos vínculos comunitários e intergeracional. As atividades serão divididas em fases: planejamento, execução e avaliação. Durante a fase de planejamento, serão realizados diagnósticos participativos com os moradores para identificar suas demandas e expectativas.

Na fase de execução, cada modalidade será conduzida por profissionais qualificados, utilizando métodos que incentivem a colaboração e a integração entre os participantes. Serão realizadas reuniões semanais entre a equipe técnica para ajustes operacionais. Por fim, a avaliação contínua permitirá medir o impacto das atividades, utilizando instrumentos como questionários, entrevistas e análises qualitativas dos dados coletados.

SISTEMA DE AVALIAÇÃO E MONITORAMENTO

O projeto contará com um sistema de avaliação e monitoramento estruturado em três níveis: operacional, de impacto e de satisfação. A avaliação operacional envolverá o acompanhamento diário das atividades, registrando frequência e participação. A avaliação de impacto será realizada trimestralmente, verificando o cumprimento das metas estabelecidas e analisando indicadores como melhoria da saúde física dos participantes e aumento da interação comunitária.

A avaliação de satisfação será feita semestralmente, por meio de questionários aplicados aos participantes e seus familiares, para identificar pontos de melhoria e consolidar boas práticas. Toda a coleta de dados será sistematizada em relatórios mensais, que servirão como base para decisões estratégicas.

METAS E INDICADORES

- **Meta 1:** Atender ao mínimo 300 participantes mensais em todas as atividades esportivas e de lazer oferecidas pelo projeto.
 - **Indicador:** Quantidade de inscritos em cada atividade.
 - **Instrumento de Avaliação:** Lista de presença e registros de matrícula.

- **Meta 2:** Realizar no mínimo quatro eventos ao longo do ano.
 - **Indicador:** Número de eventos realizados.
 - **Instrumento de Avaliação:** Relatórios fotográficos e de atividades.

- **Meta 3:** Garantir a participação de 75% dos inscritos em pelo menos três atividades por semana.

- **Indicador:** Frequência semanal.
 - **Instrumento de Avaliação:** Controle de frequência.
- **Meta 4:** Atingir grau de satisfação de 85% entre os participantes das atividades regulares.
- **Indicador:** Grau de satisfação dos participantes.
 - **Instrumento de Avaliação:** Pesquisas de opinião.
- **Meta 5:** Assegurar que 100% das modalidades previstas no projeto sejam implementadas e executadas regularmente.
- **Indicador:** Modalidades esportivas em funcionamento.
 - **Instrumento de Avaliação:** Relatórios de atividades.

Meta	Indicador	Instrumento de Avaliação	Frequência de Monitoramento	Resultados a serem alcançados
Atender 300 participantes/mês	Quantidade de inscritos	Lista de presença	Mensal	Inclusão e fidelização de participantes em todas as faixas etárias oferecidas pelo projeto
Realizar 4 eventos/ano	Número de eventos realizados	Relatório de atividades	Trimestral	Promoção de integração comunitária e fortalecimento do engajamento nas atividades
Participação de 75% semanal	Frequência semanal	Controle de frequência	Semanal	Adesão consistente às atividades regulares do projeto
Satisfação de 85% nas atividades	Grau de satisfação	Pesquisas de opinião	Mensal	Alta aprovação das atividades, indicando alinhamento com as expectativas do público
Implementar todas as modalidades	Modalidades em execução	Relatórios de atividades	Mensal	Execução eficiente e abrangente de todas as modalidades previstas no projeto

CRONOGRAMA DE EXECUÇÃO

CRONOGRAMA DE EXECUÇÃO												
AÇÕES MÍNIMAS	MÊS											
	1	2	3	4	5	6	7	8	9	10	11	12
Contratação da equipe técnica												
Capacitação de pessoal												
Execução do quadro de programações												
Acompanhamento do grau de satisfação com as atividades e atendimento												
Número mínimo de participantes ao mês												
Acompanhamento das atividades cumpridas ao mês												
Eventos realizados												
Ajustes necessários para a execução do projeto												
Prestação de contas												
Relatório final de metas												

RECURSOS HUMANOS

Antes de detalhar os cargos e funções que compõem a equipe responsável pela implementação do projeto, é importante ressaltar que o sucesso das ações planejadas depende diretamente da estruturação de um corpo técnico qualificado e alinhado com os objetivos propostos. Ressaltamos que a OSC cumprirá as exigências de possuir em seu quadro de profissionais responsáveis pelo desenvolvimento das atividades relacionadas a este Plano de Trabalho, devidamente capacitados.

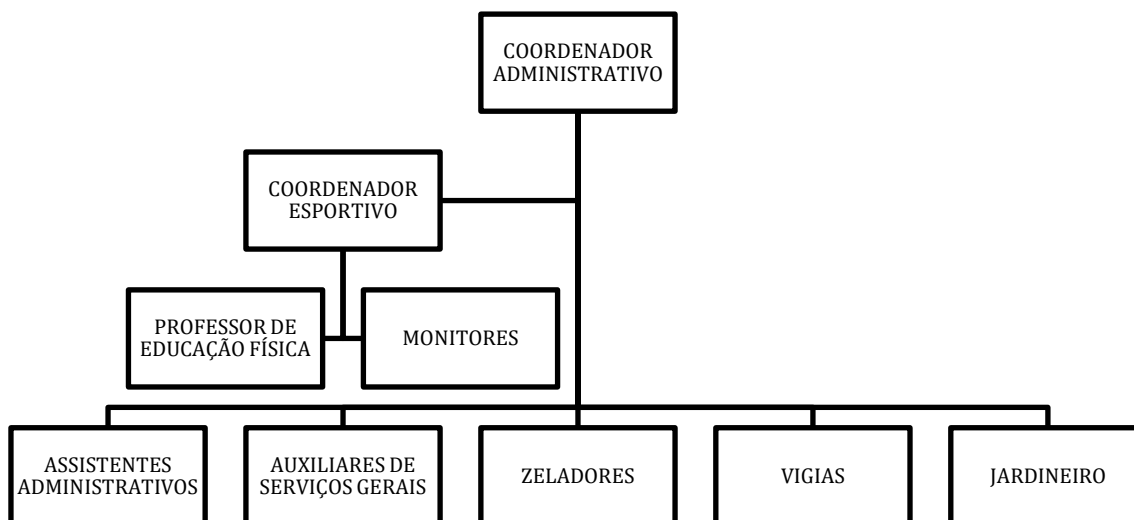
O quadro de recursos humanos foi cuidadosamente planejado para garantir a eficiência na execução das atividades, promovendo integração entre as áreas e assegurando o cumprimento das metas estabelecidas.

A seguir, apresentamos o organograma hierárquico do projeto, ilustrando as linhas de reporte e a estrutura funcional do Complexo Esportivo do Mineirinho.

Cargo	Quantidade	Responsabilidades
Coordenador Administrativo	1	Gestão geral do projeto, planejamento estratégico, supervisão das equipes, gerir recursos financeiros e humanos, e reportar o andamento à gestão da OSC e parceiros institucionais.
Coordenador de Esporte	1	Coordenação das atividades esportivas, definição de cronogramas, supervisão dos instrutores e monitores, garantindo a qualidade e segurança das práticas esportivas.
Assistentes Administrativos	3	Suporte operacional, controle de frequência, organização de documentos, apoio logístico e atendimento ao público.
Professor de Educação Física	1	Elaboração de programas de treinamento, condução de aulas práticas e monitoramento do desempenho dos participantes, além de orientação sobre boas práticas esportivas.
Monitores	3	Apoio às atividades esportivas e recreativas, supervisão de grupos, orientação dos participantes e assistência em oficinas.
Auxiliares de Serviços Gerais	2	Manutenção e limpeza das áreas comuns, garantindo ambientes seguros e organizados para as atividades.
Zeladores	2	Preservação do patrimônio, controle de acessos e segurança interna do complexo esportivo.
Vigias	2	Monitoramento de áreas internas e externas, prevenção de incidentes e suporte à segurança geral do complexo.
Jardineiro	1	Cuidado e manutenção das áreas verdes, garantindo um ambiente acolhedor e bem preservado para os participantes.

Cada profissional terá responsabilidades específicas que, em conjunto, assegurarão a execução eficiente e integrada do projeto, promovendo um ambiente harmonioso e produtivo.

ORGANOGRAMA



LOCAL DO PROJETO

Campo do Mineirinho, na Travessa Luís Paulino, 42, São Lourenço, Niterói, RJ CEP 24030-330.

PÚBLICO-ALVO

O projeto será aberto para o público com idade a partir da faixa etária a partir dos 8 anos até pessoas de mais de 60 anos.

ESTIMATIVA DE PARTICIPAÇÃO

No mínimo 300 participantes mensais.

VIGÊNCIA DO TERMO DE COLABORAÇÃO

O termo de colaboração terá vigência de 12 (doze) meses, a contar da data da publicação do termo de colaboração, podendo este ser prorrogado por mais 12 (doze) meses.

CLASSIFICAÇÃO ORÇAMENTÁRIA

A despesa decorrente deste Chamamento Público ocorrerá por meio da Lei Orçamentária Anual, relativa ao exercício de 2026:

A despesa decorrente deste Chamamento Público ocorrerá por meio da Lei Orçamentária Anual, relativa ao exercício de 2026: PT: 65.01.14.812.0025.4357 ND: 33.90.39 - Fonte de Recurso: 1.704.02

VALOR ESTIMADO

O valor estimado para o projeto é de R\$ 2.300.000,00 (dois milhões e trezentos mil reais)

CRONOGRAMA DE DESEMBOLSO

O desembolso do valor estimado total de R\$ 2.300.000,00 (dois milhões e trezentos mil reais), será efetuado em 4 (quatro) parcelas trimestrais, sendo a primeira liberada logo após a publicação da Ordem de Início da Parceria, consoante com a execução do objeto desta parceria.

Mês 1	Mês 2	Mês 3	Mês 4	Mês 5	Mês 6	Mês 7	Mês 8	Mês 9	Mês 10	Mês 11	Mês 12
40%			20%			20%			20%		

DA PRESTAÇÃO DE CONTAS

A prestação de contas é obrigatória e será entregue pela OSC para que a Secretaria da Pessoa Idosa e Envelhecimento Saudável possa avaliar o cumprimento do objeto na forma do Plano de Trabalho aprovado e do instrumento que rege a parceria. O objetivo é demonstrar que as metas previstas foram alcançadas.

A prestação de contas deverá conter minimamente:

- Descrição das ações desenvolvidas para o cumprimento do objeto para demonstrar o alcance das metas e dos resultados esperados no período de que trata a prestação de contas;
- Documentos de comprovação do cumprimento do objeto, tais como lista de presença, fotos, depoimentos, vídeos e outros suportes;
- Documentos de comprovação do cumprimento da contrapartida em bens ou serviços, quando houver; e
- Documentos sobre o grau de satisfação do público-alvo.

- Deverá ser apresentada junto com a prestação de contas um relatório de execução financeira que deverá conter minimamente:
- Relação das despesas e receitas realizadas, inclusive rendimentos financeiros, que possibilitem a comprovação da observância do plano de trabalho aprovado;
- Relação de bens adquiridos, produzidos ou transformados, quando houver;
- Comprovante da devolução do saldo remanescente da conta bancária específica, quando houver;
- Extrato da Conta Bancária Específica;
- Cópia simples das notas e dos comprovantes fiscais ou recibos, com data, valor, dados da organização da sociedade civil e do fornecedor, além da indicação do produto ou serviço;

OBRIGAÇÕES DA ADMINISTRAÇÃO PÚBLICA

São obrigações da Administração:

- receber o objeto no prazo e condições estabelecidas no Projeto;
- verificar minuciosamente, no prazo fixado, a conformidade dos serviços executados provisoriamente com as especificações constantes do Projeto e da proposta, para fins de aceitação e recebimento definitivo;
- comunicar à contratada, por escrito, sobre imperfeições, falhas ou irregularidades verificadas no serviço prestado, para que seja substituído, reparado ou corrigido;
- acompanhar e fiscalizar o cumprimento das obrigações da contratada, através de comissão/servidor especialmente designado;
- efetuar o pagamento à contratada no valor correspondente ao fornecimento do objeto, no prazo e forma estabelecidos no Projeto;

A Administração não responderá por quaisquer compromissos assumidos pela OSC com terceiros, ainda que vinculados à execução do presente Termo de Colaboração, bem como por qualquer dano causado a terceiros em decorrência de ato da OSC, de seus empregados, prepostos ou subordinados.

OBRIGAÇÕES DA OSC

A OSC deve cumprir todas as obrigações constantes no Plano de Trabalho, e sua proposta, assumindo como exclusivamente seus os riscos e as despesas decorrentes da boa e perfeita execução do objeto e, ainda:

- efetuar a entrega do objeto em perfeitas condições, conforme especificações, prazo e local constantes no Termo de Referência e seus anexos, acompanhado da respectiva nota fiscal.
- responsabilizar-se pelos vícios e danos decorrentes do objeto, de acordo com os artigos 12, 13 e 17 a 27, do Código de Defesa do Consumidor (Lei nº 8.078, de 1990);
- substituir, reparar ou corrigir, às suas expensas, no prazo fixado neste Plano de Trabalho o objeto com avarias ou defeitos;
- comunicar à contratante, no prazo máximo de 24 (vinte e quatro) horas que antecede a data da entrega, os motivos que impossibilitem o cumprimento do prazo previsto, com a devida comprovação;
- manter, durante toda a execução do contrato, em compatibilidade com as obrigações assumidas, todas as condições de habilitação e qualificação exigidas no edital;
- indicar preposto para representá-la durante a execução do contrato.

DA SUBCONTRATAÇÃO

É vedada a subcontratação total do objeto do chamamento.

É vedada a subcontratação dos serviços considerados para efeito de atestação da capacidade técnico-operacional e técnico profissional.

Em qualquer hipótese de subcontratação, permanece a responsabilidade integral da contratada pela perfeita execução contratual, cabendo-lhe realizar a supervisão e coordenação das atividades da subcontratada, bem como responder perante o contratante pelo rigoroso cumprimento das obrigações contratuais correspondentes ao objeto da subcontratação.

O caso de subcontratação deverá ficar demonstrado e documentado que esta somente abrangerá etapas determinadas dos serviços (nos limites estabelecidos nos itens anteriores), ficando claro que a subcontratada apenas reforçará a capacidade técnica da contratada, que executará, por seus próprios meios, o principal dos serviços de que trata este Termo de

Referência, assumindo a responsabilidade direta e integral pela qualidade dos serviços contratados.

DO CONTROLE E FISCALIZAÇÃO DA EXECUÇÃO

O contrato deverá ser executado fielmente pelas partes, de acordo com as cláusulas avençadas e as normas da Lei 13.019 de 2014, e cada parte responderá pelas consequências de sua inexecução total ou parcial.

Em caso de impedimento, ordem de paralisação ou suspensão do contrato, o cronograma de execução será prorrogado automaticamente pelo tempo correspondente, anotadas tais circunstâncias mediante simples apostila.

O contratado será obrigado a reparar, corrigir, remover, reconstruir ou substituir, a suas expensas, no total ou em parte, o objeto do contrato em que se verificarem vícios, defeitos ou incorreções resultantes de sua execução ou de materiais nela empregados.

O contratado será responsável pelos danos causados diretamente à Administração ou a terceiros em razão da execução do contrato, e não excluirá nem reduzirá essa responsabilidade à fiscalização ou o acompanhamento pelo contratante.

DISPOSIÇÕES GERAIS

O presente Plano de Trabalho foi elaborado para cumprimento das disposições legais, sendo encaminhado ao setor competente para sua aprovação, integrando o processo administrativo a ser formalizado e constituindo-se parecer do Projeto.

O presente chamamento visa o fortalecimento da inclusão social e o bem-estar da população local da Comunidade do Mineirinho. As OSCs interessadas devem submeter suas propostas conforme as diretrizes apresentadas neste Plano de Trabalho de Referência.

Visto, analisado e examinado todo o conteúdo e demais informações, aprovo o presente Plano de Trabalho, considerando que nele constam, todos os elementos capazes de propiciar a avaliação custo/benefício para atender às necessidades da Administração.

ANEXO I – QUADRO DE DESPESAS

QUADRO GERAL DE DESPESAS - COMPLEXO DO MINEIRINHO			
Estimativa de Despesas	Valor Mensal	Meses	Total
Recursos Humanos			
CLT CONFORME PLANILHA ANEXA	R\$ 42.448,13	12	R\$509.377,54
PJ e MEI CONFORME PLANILHA ANEXA	R\$ 25.500,00	12	R\$ 306.000,00
Serviços de Terceiros			
Serviço de Energia Elétrica	R\$ 8.500,00	12	R\$ 102.000,00
Serviço de Assessoria	R\$ 5.000,00	12	R\$ 60.000,00
Serviço de Fornecimento de água	R\$ 2.500,00	12	R\$ 30.000,00
Serviço de Manutenção e Conservação Predial	R\$ 17.500,00	12	R\$ 210.000,00
Serviço de Comunicação	R\$ 1.300,31	12	R\$ 15.603,72
Serviço de Internet	R\$ 2.500,00	12	R\$ 30.000,00
Serviço de Telefonia	R\$ 600,00	12	R\$ 7.200,00
Serviço de Adaptação e Adequação de Ambientes	R\$ 5.000,00	12	R\$ 60.000,00
Serviço de Dedetização	R\$ 2.500,00	12	R\$ 30.000,00
Serviço de conservação dos Extintores	R\$ 250,00	12	R\$ 3.000,00
Serviço de Manutenção dos Ap. de Ar Condicionado	R\$ 2.500,00	12	R\$ 30.000,00
Serviço de Eventos (estruturas, equipamentos, iluminações, brinquedos, atividades recreativas, alimentação, etc)	R\$ 11.028,53	12	R\$ 132.342,36
Serviço de Manutenção de TI	R\$ 2.500,00	12	R\$ 30.000,00
Serviço de Aluguel de Impressoras	R\$ 1.340,00	12	R\$ 16.080,00
Serviço de Aluguel de Computadores	R\$ 3.250,00	12	R\$ 39.000,00
Serviço de Controle de Acesso (Ponto Biométrico)	R\$ 2.000,00	12	R\$ 24.000,00
Materiais e equipamentos			
Material de Consumo	R\$ 6.250,00	12	R\$ 75.000,00
Equipamentos e Materiais Permanentes	R\$ 19.000,00	12	R\$ 228.000,00
Custos Indiretos			
Assessoria de Comunicação Institucional	R\$ 7.500,00	12	R\$ 90.000,00
Gestora Técnica do Contrato	R\$ 3.500,00	12	R\$ 42.000,00
Diretoria Executiva	R\$ 6.000,00	12	R\$ 72.000,00
Assessoria a Diretoria Executiva	R\$ 4.000,00	12	R\$ 48.000,00
Total			R\$ 2.189.603,62

DIMENSIONAMENTO DE RECURSOS HUMANOS																			
QUADRO DE PESSOAL - COMPLEXO DO MINEIRINHO																			
CARGO	TIPO	CARGA HOR. SEM.	HORÁRIA MENSAL	HORÁRIA PLANTÃO	DIAS TRAB.	QTD	TURNO	SALÁRIO HORA ATUAL	SALÁRIO HORA C/DISSÍDIO 2024	SALÁRIO BASE ATUAL	SALÁRIO BASE C/ DISSÍDIO 2024	3%	REMUNERAÇÃO TOTAL	V.T	V.A	ENCARGOS (9%) (PIS 1% FGTS 8%)	PROVISIONAMENTO (26,915%)	CUSTO POR PROFISSIONAL	CUSTO TOTAL CLT
Assistente Administrativo	CLT	44	220	Diarista	26	3	DIA	R\$ 8,53	R\$ 8,79	R\$ 1.876,76	R\$ 1.933,06		R\$ 1.933,06	R\$ 421,20	R\$ 699,40	R\$ 173,98	R\$ 520,28	R\$ 3.747,92	R\$ 11.243,77
Professor de Educação Física	CLT	44	220	Diarista	26	1	DIA	R\$ 16,22	R\$ 16,71	R\$ 3.568,86	R\$ 3.675,93		R\$ 3.675,93	R\$ 421,20	R\$ 699,40	R\$ 330,83	R\$ 989,38	R\$ 6.116,73	R\$ 6.116,73
Auxiliar de Serviço Gerais	CLT	44	220	Diarista	26	2	DIA	R\$ 7,32	R\$ 7,54	R\$ 1.610,00	R\$ 1.658,30		R\$ 1.658,30	R\$ 421,20	R\$ 699,40	R\$ 149,25	R\$ 446,33	R\$ 3.374,48	R\$ 6.748,96
Jardineiro	CLT	44	220	Diarista	26	1	DIA	R\$ 12,00	R\$ 12,36	R\$ 2.639,04	R\$ 2.718,21		R\$ 2.718,21	R\$ 421,20	R\$ 699,40	R\$ 244,64	R\$ 731,61	R\$ 4.815,06	R\$ 4.815,06
Vigia	CLT	36	180	12 x 36	15	2	DIA (12x36)	R\$ 9,91	R\$ 10,21	R\$ 1.783,92	R\$ 1.837,44		R\$ 1.837,44	R\$ 243,00	R\$ 403,50	R\$ 165,37	R\$ 494,55	R\$ 3.143,85	R\$ 6.287,71
Zelador	CLT	44	220	Diarista	26	2	DIA	R\$ 8,11	R\$ 8,35	R\$ 1.783,92	R\$ 1.837,44		R\$ 1.837,44	R\$ 421,20	R\$ 699,40	R\$ 165,37	R\$ 494,55	R\$ 3.617,95	R\$ 7.235,91
SUBTOTAL						11				R\$ 13.262,50	R\$ 13.660,38		R\$ 13.660,38	R\$ 2.349,00	R\$ 3.900,50	R\$ 1.229,43	R\$ 3.676,69	R\$ 24.816,00	R\$ 42.448,13
TOTAL CLT													R\$ 13.660,38	R\$ 2.349,00	R\$ 3.900,50	R\$ 1.229,43	R\$ 3.676,69	R\$ 24.816,00	R\$ 42.448,13

CONTRATAÇÕES PJ e MEI							
CARGO	TIPO DE CONTRATO	CARGA HORÁRIA SEMANAL	MENSAL HORÁRIA MENSAL	QTD	TURNO	CUSTO	CUSTO TOTAL
Coordenador Administrativo	PJ	44	220	1	DIA	R\$ 8.000,00	R\$ 8.000,00
Coordenador Esportivo	PJ	44	220	1	DIA	R\$ 7.000,00	R\$ 7.000,00
Monitor	PJ	44	220	3	DIA	R\$ 3.500,00	R\$ 10.500,00
TOTAL PJ/MEI							R\$ 25.500,00
TOTAL CLT + PJ/MEI							R\$ 67.948,13